

Technical TOR for
Observatory
For Gender Based Violence (GBV)

المحتويات

5	أولاً-الهدف من المشروع.....
6	ثانياً-الشروط العامة.....
8	ثالثاً-متطلبات البرمجيات التطبيقية.....
11	رابعاً-المتطلبات الوظيفية للبرمجيات.....
12	خامساً-متطلبات تجهيزات الداتاسنتر.....
12	1-5-مخدم الإدارة vCenter Server.....
12	2-5-مخدم الآلات الافتراضية Virtual Machine Server.....
13	3-5-وحدة تخزين شبكية NAS.....
13	4-5-جدار حماية الشبكة Firewall.....
14	5-5-مبدلة 24 بوابة Switch 10/100/1000 Mbps.....
15	5-6-خزانة رئيسية Main Cabinet U42.....
15	5-7-KVM 8 Ports+Console مع التوصيلات اللازمة.....
16	5-8-حاسب شخصي لمركز المعلومات Desktop for Datacenter.....
17	5-9-حاسب محمول لزوم مركز المعلومات.....
18	5-10-طابعة Multifunction.....
18	5-11-باتش بانل Cat 6 UTP 24 Ports.....
18	5-12-مأخذ شبكة Cat 6 UTP.....
19	5-13-منظم كبلات.....
19	5-14-باتش كورد Cat6 / UTP طول 1 م.....
19	5-15-باتش كورد Cat 6/UTP طول 3 م.....
19	5-16-كبلات شبكة Cat 6/UTP (بكرة 305 م).....
19	5-17-راوتر G.SHDSL لربط مركز المعلومات مع الـ VPN.....

- سادساً-تجهيزات نقطة الرصد..... 21
- 1-6-حاسب شخصي Brand 21
- 2-6-وحدة عدم انقطاع التيار الكهربائي لزوم الحاسب الشخصي 22
- 3-6-خزانة 9U Cabinet 23
- 4-6-راوتر G.SHDSL لربط نقطة الرصد مع الـ VPN 23
- 5-6-وحدة عدم انقطاع التيار الكهربائي 1KVA لزوم خزانة مركز الرصد 23
- 6-6-مأخذ شبكة 24
- 7-6-مجارى بلاستيكية (حسب الحاجة) 24
- سابعاً-الأعمال المدنية والكهربائية لمركز المعلومات 25
- 1-7-توصيف مكان الغرفة 25
- 2-7-أعمال الكهرباء والإنارة 25
- 3-7-أعمال الأرضية 26
- 4-7-أعمال السقف المستعار 26
- 5-7-أعمال الدهان 26
- 6-7-أعمال الألمنيوم والزجاج 27
- 7-7-وحدة عدم انقطاع التيار الكهربائي 10KVA 27
- 8-7-نظام التثبيته عن الحريق 28
- 9-7-مكيف 2 طن عدد /2/ 28
- 10-7-نظام البصمة (الدخول) 29
- 11-7-كاميرا IP 29
- 12-7-جهاز تسجيل الكاميرات NVR 30
- ثامناً-الشبكة الواسعة 31
- تاسعاً-مدة التنفيذ والخطة الزمنية 32

33	عاشراً-الصيانة والدعم الفني
35	أحد عشر-التدريب
36	إثنا عشر- جدول الكميات BOQ

أولاً-الهدف من المشروع

يرغب صندوق الأمم المتحدة للسكان بدعم الهيئة السورية لشؤون الأسرة والسكان ببناء مرصد وطني للعنف المبني على النوع الاجتماعي وهو نظام معلومات مركزي يمثل مرصد توثيق ومتابعة لحالات العنف المبني على النوع الاجتماعي. يتكون المرصد من:

1. قاعدة معطيات مركزية تعرف فيها استمارات العنف، وتجمع فيها بيانات العنف المسجل.
2. مجموعة من نقاط الرصد (مستشفيات، مراكز للشرطة، مدارس، وغيرها) تقوم بإدخال حالات العنف التي تردها، عن طريق ملء استمارات مناسبة مع تحديد وضع الحالة وفيما إذا كانت تحتاج لإحالتها لأحد مراكز الرعاية.
3. مراكز الرعاية التابعة للهيئة أو المرتبطة بها، وهي التي تحال إليها حالات العنف المختلفة.
4. مجموعة من التقارير الوصفية والتحليلية التي تسهم في دراسة الظواهر وتساعد في اتخاذ القرار.

يمكن أن نقسم المشروع إلى ثلاثة مشاريع جزئية:

- 1- البرمجيات التطبيقية المصممة باستخدام تقنيات الوب.
- 2- الداتا سنتر الذي سيستضيف البرمجيات التطبيقية.
- 3- الشبكة الواسعة التي ستربط نقاط الرصد مع الداتاسنتر.

ثانياً- الشروط العامة

1. يعتبر المشروع بشقيه البرمجيات والتجهيزات كتلة واحدة لذلك لا تقبل العروض المجزأة ولا يجوز توزيع التزامات المشروع بين أكثر من عارض واحد ما لم يكن هناك تحالفاً بين العارضين (ويجب تقديم نسخة عن اتفاق التحالف).
2. يجب أن تكون جميع التجهيزات المعروضة جديدة وغير مجددة، وتقبل التجهيزات والبرمجيات ذات المواصفات الأحدث عند الاستلام.
3. يلتزم العارض بتقديم فترة ضمان التجهيزات والبرمجيات الأساسية والتطبيقية لعام كامل بعد تنظيم محضر الاستلام الفني الأولي بدون أي تحفظات.
4. على العارض تقديم المواصفات والنشرات الفنية للتجهيزات كافة نسخة ورقية ونسخة إلكترونية.
5. يلتزم العارض بشرح فكرة الحل وتوصيف المنظومة المقدمة بالتفصيل في عرضة الفني المقدم.
6. يلتزم العارض الفائز بتقديم آلية تنفيذ المشروع مع الجدول الزمني للمشروع المقدم للمصادقة عليها من قبل إدارة المشروع قبل البدء بالتنفيذ.
7. على العارض ذكر المشاريع المشابهة التي قام بتنفيذها.
8. يجب على العارض تحديد الخبرات المتوافرة لديه سواء محلياً أو دولياً.
9. يجب على العارض التأكد من وجود كافة المتطلبات والمكونات المساعدة في عرضه ويعتبر مسؤولاً عن أي نقص يظهر لاحقاً وسيتم الاستلام مفتاح باليد لكافة الأنظمة والتجهيزات الموردة والمركبة.
10. الالتزام بتأمين الدعم الفني والقطع التبديلية لكافة المكونات الموردة والمركبة.
11. على العارض زيارة موقع العمل في الهيئة السورية لشؤون الأسرة والسكان للاطلاع على المكان المقترح لتنفيذ مركز المعلومات. (سيحدد موعد بهذا الخصوص)
12. يلتزم العارض الفائز بتوقيع عقد دعم سنوي للتجهيزات والبرامج الأساسية والتطبيقية قابل للتمديد لمدة خمس سنوات بعد انتهاء فترة الضمان المجاني إذا رغبت الإدارة بذلك.
13. تعتبر المواصفات الفنية للتجهيزات الخاصة بالمنظومة المذكورة في دفتر الشروط هي الحدود الدنيا المقبولة ويمكن للعارض تقديم ما هو أفضل.
14. على العارض الفائز الالتزام بتقديم دليل استخدام لكل كتلة برمجية من البرمجيات التطبيقية وتوصيف دقيق لكافة مكونات المنظومة وشرح كامل لعمل البرمجيات باللغة العربية.
15. يلتزم العارض بتقديم النسخ المصدرية (Source Code) الخاصة بالبرمجيات مع تحديد قيمتها في عرضه المالي. وتمتلك الهيئة السورية للأسرة حقوق ملكية البرمجيات مع النسخ المصدرية كما يحق لها الاستعانة بطرف ثالث دون العودة إلى المتعهد بهدف تطوير مزايا جديدة على البرمجيات.

16. يجب أن يدعم النظام اللغة العربية من حيث تعريب الواجهات وقدرة النظام على تخزين ومعالجة المعلومات باللغة العربية.
17. يلتزم العارض بتأمين الآلية اللازمة وتحديد التجهيزات اللازمة وتأمينها لإجراء عملية النسخ الاحتياطي.
18. يلتزم العارض بأن تكون جميع التجهيزات والتمديدات والأدوات الكهربائية والأعمال مستوفية لشروط الأمن والسلامة الخاصة بالأفراد والمكان ويتحمل مسؤولية أية أضرار قد تنتج بسبب عدم التقيد بوجود الحماية الكافية.
19. على العارض تسعير البرمجيات التطبيقية بشكل منفصل عن التجهيزات وكذلك تسعير الدراسة التحليلية والدراسة التصميمية للبرمجيات التطبيقية على أن لا يتجاوز مجموع قيمتهما ما يعادل قيمة 40% من قيمة البرمجيات.

ثالثاً-متطلبات البرمجيات التطبيقية

1. على العارض تقديم شرح عن منهجية تطوير البرمجيات المتبعة من قبله.
2. على العارض تصميم حله الفني اعتمادا على نظام VSphere بحيث يتم تجهيز المخدمات وربطها مع مخدم مركزي (مخدم إدارة) وتحقق جميع الميزات التالية: (شرط رفض)
DRS – HA – VMotion – VStorage Motion – Alarms – Monitoring – Fault Tolerance – Auto backup system
3. على العارض شرح الحل المقترح بما يحقق المواصفات التالية:
High Availability– Reliability– Recoverability– Continuous Operations– Scalability
4. يجب أن تكون البرمجيات مصممة وفق تقنيات Web-Based باستخدام تقنيات .NET. (الإصدار 2015 أو أحدث) (شرط رفض)
5. لا يحتاج المستخدم سوى تشغيل متصفح انترنت مثل Internet Explorer وباستخدام بروتوكول HTTPS.
6. يجب أن تكون البرمجيات مستقلة عن التجهيزات.
7. يجب استخدام قواعد البيانات SQL Server (2014 أو أحدث) (شرط رفض)
8. يجب ان تحقق البرمجيات خاصية User Friendly.
9. يجب تصميم البرمجيات بشكل معياري و قياسي مرن يسمح بإمكانيات التوسع المستقبلي سواء في عدد المستخدمين وعدد نقاط الرصد أو في إضافة وظائف جديدة مع المحافظة على الترابط فيما بينها، و إمكانية التكامل مع الأنظمة البرمجية التي يمكن إضافتها في المستقبل، وتحقيق وثوقية وأمن المعلومات وتدقيقها ضمن شروط و مستلزمات العمل.
10. يجب أن تحقق البرمجيات معايير التصميم التالية : IOC, ORM MVC, 3-TIERS, SOA
11. يجب أن تحقق البرمجيات المقدمة نظام أمان ذو وثوقية عالية ويوفر عدة مستويات من السماحيات منها مستوى مدير النظام والذي يستطيع تغيير سماحيات كل مستوى من مستويات الإدارة.
12. يجب توفير ملف متابعة عام يعمل بالخلفية و قابل للبحث ضمنه يسجل كافة العمليات التي تتم من لحظة تسجيل الدخول وحتى لحظة تسجيل الخروج وهو بمثابة أرشيف لما يتم تنفيذه على النظام من قبل كل المستخدمين وكلا على حدا. وهو يسجل كافة العمليات مثل لحظة تسجيل دخول موظف او لحظة تسجيل خروج ويوجد امكانية للبحث ضمنه عن اي معلومة ويمكن إنشاء التقارير الخاصة وحسب طلب مدير النظام.
13. يجب أن تتضمن البرمجيات المقدمة تدقيق المعطيات المدخلة بحيث:

a. على الواجهات: يتم التحقق من أنماط المعطيات المدخلة في الحقول وفي حال عدم التطابق بين البيانات المدخلة والنمط الذي يقبله الحقل يعطي رسالة توضح ذلك. مثلاً الحقول التي تقبل قيمة رقمية تعطي رسالة خطأ إن تم إدخال قيمة نصية فيها. كذلك حقول التاريخ. كما يتم التحقق من الترابط بين البيانات، مثلاً عند ادخال التصنيف الرئيسي ومن ثم التصنيف الفرعي يتم فلترة القيم ضمن التصنيف الفرعي بحسب قيمة التصنيف الرئيسي التي اختارها المستخدم.

b. على مستوى طبقة منطق العمل: وهي الطبقة الموجودة على مخدم الويب. هنالك يتم إعادة التحقق من الأنماط. كما يتم التحقق من الحسابات والترابط بين البيانات بالشكل الصحيح وبما يطابق منطق العمل.

c. على مستوى قواعد البيانات: حيث يتم التحقق من المدخلات حسب القيود الموضوعية على الحقول والجداول في قاعدة البيانات مثل قيود الأنماط وقيود المفاتيح الأولية والخارجية والوحدانية وضرورة الإدخال Not Null.

14. يجب أن تكون البرمجيات قادرة على تجاوز الأعطال في حال حدوث عطل عتادي مما يضمن عدم فقدان المعطيات وعدم فقدان تكامله وذلك من خلال تطبيق بيئة عنقودية Cluster وهو ما يسمح بتجاوز الأعطال العتادية عند حصولها. وبالتالي استمرار عمل النظام. كما أن الأعطال العتادية التي تحدث أثناء تنفيذ عملية ما تؤدي إلى التراجع عن العملية كلها وكأنها لم تحدث بفضل تطبيق مبدأ المعاملات Transactions بما يحمي تكامل البيانات وصحتها في قاعدة البيانات.

15. يجب أن تدعم البرمجيات تصدير جميع التقارير إلى ملفات إكسل و pdf.

16. يجب أن يضمن ترخيص البرمجيات التطبيقية إمكانية إضافة عدد غير محدود من المستخدمين والمدخلين ونقاط الرصد.

17. يجب أن يدعم النظام عدد غير محدود من عمليات التسجيل والدخول المتزامن من المدخلين.

18. التوثيق وأدلة الاستخدام: يقوم العارض في حال نجاحه بالعرض بتوثيق كافة الأعمال المنجزة والخدمات والأعمال المنفذة وتسليم نسخة ورقية ونسخة إلكترونية حيث تشمل على:

a. كتيب التشغيل

b. كتيب الإدارة

- c. كتيب إجراءات النسخ الاحتياطي وإعادة النظام.
 - d. كتيبات المساعدة.
 - e. كتيب التدريب
 - f. كتيبات الأنظمة المركبة الفعلية وطريقة ربطها والتعريفات التي تمت.
 - g. قائمة بالحسابات المنشأة على النظام
19. الاختبارات: على العارض توضيح وشرح الاختبارات التي يقوم بها أثناء عملية تطوير البرمجيات.

رابعاً-المتطلبات الوظيفية للبرمجيات

يجب أن يحقق النظام المطلوب المتطلبات الوظيفية التالية:

- 1- تأمين آلية ونافذة للدخول الآمن إلى نظام الرصد من خلال الشبكة المحلية وشبكة الـ VPN.
- 2- تسجيل حالات العنف المبني على النوع الاجتماعي التي ترد إلى نقاط الرصد ضمن قاعدة البيانات المركزية من خلال ملء الاستمارة المناسبة للحالة.

يوجد حالياً استمارتين للعنف الأسري الأولى استمارة العنف ضد النساء والأخرى استمارة العنف ضد الأطفال ويجري العمل على تطوير هذه الاستمارات لتشمل كل أنواع العنف المبني على النوع الاجتماعي.

- a. تشمل كل استمارة مجموعة من الأقسام في كل منها مجموعة أسئلة
- b. يوجد أسئلة مفتوحة وأسئلة مغلقة وأسئلة نصف مفتوحة.
- i. الأسئلة المفتوحة هي أسئلة ذات إجابات حرة.
- ii. الأسئلة المغلقة هي أسئلة محددة الخيارات (مثلاً الجنس: ذكر أو أنثى).
- iii. الأسئلة نصف المفتوحة هي أسئلة ذات خيارات متعددة مع إمكانية الإجابة الحرة.
- c. إمكانية التعديل على الاستمارات ضمن النظام بحيث يمكن إضافة أسئلة جديدة أو إضافة إجابات جديدة على الأسئلة المغلقة أو نصف المفتوحة أو تحويل أسئلة مفتوحة إلى أسئلة مغلقة أو غير ذلك.

ملاحظة: تم إرفاق استمارة العنف الأسري الخاصة بالنساء كنموذج، علماً بأن الاستمارات الأخرى تشابه هذه الاستمارة.

- 3- إدارة معلومات نقاط الرصد (إضافة - تعديل - حذف - إغلاق).
- 4- إدارة معلومات مراكز الرعاية (إضافة - تعديل - حذف - إغلاق).
- 5- إدارة معلومات المستخدمين.
- 6- السماح بتحويل حالة عنف ما إلى مركز رعاية لمتابعتها وتأكيد وصول هذه الحالة.
- 7- تمكين متخذي القرار في الهيئة من الحصول على تقارير وصفية وتحليلية تساعدهم في اتخاذ القرارات وتحديد الأسباب للعمل على منعها لاحقاً بالإضافة لدراسة الظاهرة.

ملاحظة: تم إرفاق ملف بوربوينت يوضح العديد من التقارير الإحصائية المطلوبة، وعلى العارض اقتراح تقارير أخرى أثناء الدراسة التحليلية.

- 8- تمكين الحصول على التقارير بأشكال مختلفة (جداول-مخططات بيانية-ملفات إكسل...).

خامساً-متطلبات تجهيزات الداتاسنتر

5-1-مخدم الإدارة vCenter Server

يجب أن يحقق المخدم المواصفات التالية كحد أدنى:

- 1- أن يكون مصنع من شركة واحدة Brand، يجب ذكر الطراز والموديل.
- 2- أن يكون جديد غير مجدد أو مجمع مهما كانت مواصفاته.
- 3- يجب ذكر موديل البورد الرئيسية.
- 4- أن يتم تركيب معالجين من نوع Intel® Xeon® Processor E5 V4 وبوحدات معالجة عدد /8/ (Cores=8) لكل معالج وكاش لا يقل 15MB لكل معالج وبسرعة لا تقل عن 3GHz. (شروط رفض)
- 5- الذاكرة RAM لا تقل عن 128GB مع قابلية التوسع كحد أدنى حتى 1.5TB نوع الذاكر ECC DDR4 (Error Correcting Code).
- 6- مزود بـ 5 أقراص صلبة نوع SFF- 12Gbps SAS 15K RPM 600 GB Hot-plug hard drive
- 7- يدعم RAID 0,1,5,6.
- 8- مزود بأربع مداخل شبكة بسرعة 10/100/1000 Mbps.
- 9- مزود بـ DVD R/W optical drive.
- 10- مزود بوحدتي تغذية Hot-Plug redundant power.
- 11- يجب ان يدعم أنظمة التشغيل التالية: Windows Server – LINUX –VMware ESXi 6.5.

5-2-مخدم الآلات الافتراضية Virtual Machine Server

يجب أن يحقق المخدم المواصفات التالية كحد أدنى:

- 1- أن يكون مصنع من شركة واحدة Brand، يجب ذكر الطراز والموديل.
- 2- أن يكون جديد غير مجدد أو مجمع مهما كانت مواصفاته.
- 3- يجب ذكر موديل البورد الرئيسية.
- 4- أن يتم تركيب معالجين من نوع Intel® Xeon® Processor E5-V4 وبوحدات معالجة عدد /12/ على الأقل (Cores=12) لكل معالج وكاش لا يقل 30MB لكل معالج وبسرعة لا تقل عن 2.9GHz. (شروط رفض)
- 5- الذاكرة RAM لا تقل عن 128GB مع قابلية التوسع كحد أدنى حتى 1.5TB نوع الذاكر ECC DDR4 (Error Correcting Code).
- 6- مزود بـ 5 أقراص صلبة نوع SFF- 12Gbps SAS 15K RPM 600 GB Hot-plug hard drive.

- 7- يدعم RAID 0,1,5,6.
- 8- أن يكون مزود بـ Dual Port Fiber Channel Host Bus Adapter بسرعة 16Gb/s على الأقل.
- 9- مزود بأربع مداخل شبكة بسرعة 10/100/1000 Mbps.
- 10- مزود بـ DVD -RW optical drive.
- 11- مزود بوحدتي تغذية Hot-Plug redundant power.
- 12- يجب ان يدعم أنظمة التشغيل التالية: Windows Server – LINUX –VMware ESXi 6.5

5-3-وحدة تخزين شبكية NAS

يجب أن تحقق وحدة التخزين المواصفات التالية كحد أدنى:

- 1- أن تكون مصنعة من نفس الشركة المصنعة للمخدم. ويجب ذكر الطراز والموديل.
- 2- أن تكون من نوع Rack قابلة للتركيب في الخزانة قياس "19".
- 3- المعالج: Quad Core 2.4 GHz على الأقل.
- 4- الذاكرة لا تقل عن 4GB.
- 5- للوحدة أربعة دروج على الأقل ويجب تركيب اربعة هاردات للحصول على سعة تخزينية 16TB.
- 6- تدعم RAID1,RAID5,RAID6.
- 7- مزودة بوحدتي تغذية كهربائية.
- 8- تدعم البروتوكولات التالية: SMB,NFS,FTP.
- 9- تدعم Virtualization من خلال VMWare.
- 10-تدعم iSCSI.
- 11-مزودة ببوابة شبكة Ethernet تعمل بسرعة 1Gbs عدد 4.
- 12-أن تكون مزودة بـ Dual Port Fiber Channel Host Bus Adapter عدد 2/ بسرعة 16Gb/s على الأقل.
- 13-أن تحوي نظام إدارة و نظام نسخ احتياطي.
- 14-أن تكون متوافقة مع أنظمة التشغيل: ويندوز – لينكس.
- 15-على العارض تقديم قرص صلب احتياطي عدد 2.

على العارض الالتزام بتأمين جميع مايلزم لتوصيل المخدمات مع وحدة التخزين عن طريق بطاقات الـ HBA.

5-4-جدار حماية الشبكة Firewall

يجب تركيب جدار حماية الشبكة والذي يجب ان يحقق الشروط التالية:

1. أن يكون من إنتاج وصنع إحدى الشركات العالمية والمشهورة في هذا المجال.
2. أن يكون الجهاز مزود بترخيص لتشغيل الجهاز لمدة ثلاثة أعوام.
3. أن يكون من النوع NGFW.
4. أن يكون من نوع Rack 19 قابل للتركيب في الخزانة.
5. عدد المنافذ الشبكية (Ethernet Ports) 8 على الأقل و تعمل بسرعة 1Gbs مع منفذ للإدارة (Management Port).
6. ذاكرة RAM لا تقل عن 8GB.
7. ذاكرة Flash لا تقل عن 8GB.
8. أن يكون مزود بقرص SSD بسعة 80GB على الأقل.
9. سرعة التمرير (throughput: Application Control) لا تقل عن 450Mbps.
10. سرعة التمرير (Stateful inspection throughput) لا تقل عن 1Gbps.
11. سرعة التمرير (3DES/AES VPN throughput) لا تقل عن 175Mbps.
12. يدعم IPsec Site to Site حتى 100 VPN على الأقل.
13. يسمح بتحديد سياسات الوصول (Access Polices) مبني على عناوين الانترنت وأنواع الرزم (Packet Types) وأرقام المنافذ (Port Numbers).
14. أن يدعم تأسيس 10000 اتصال جديد في الثانية على الأقل.
15. أن يدعم حتى 100000 اتصال متزامن في نفس الوقت على الأقل.
16. أن يدعم مزايا الحماية المتقدمة من البرمجيات الخبيثة بما يشمل الكشف، الحجب، التتبع، التحليل، المعالجة.
17. أن يدعم العمل بطريقة Active/Active and Active/Standby.
18. أن يوفر لوحة قيادة Dashboard سهلة الاستخدام، وأن يدعم توليد تقارير على مستويات مختلفة.

5-5-5- مبدلة 24 بوابة Switch 10/100/1000 Mbps

يجب أن تحقق المبدلة المواصفات التالية كحد أدنى:

- 1- تقنية العمل Layer 2 Managed Switch
- 2- مزودة بـ 24 بوابة سرعة 10/100/1000 Mbps RJ-45 autosensing

- 3- مزودة ببوابتين ضوئيتين على الأقل SFP سرعة 1GB.
- 4- سعة التبديل 50Gbps على الأقل.
- 5- الذاكرة Flash memory على الأقل 64MB.
- 6- الذاكرة RAM على الأقل 256MB.
- 7- قابلة للإدارة عن طريق الوب Web Management.
- 8- قابلة للإدارة عن طريق Command line Interface.
- 9- تدعم Access Control Lists (ACLs).
- 10- أن تكون من النوع Rack Mountable مع تقديم مستلزمات التركيب ضمن الخزانة.

5-6-خزانة رئيسية U42 Main Cabinet

- 1- خزانة ارتفاع U42 بعمق /100/سم على الأقل.
- 2- مصنوعة من الصاج المبخوخ حرارياً غير قابل للصدأ.
- 3- ذات عزل جيد.
- 4- تحوي على مراوح تهوية عدد/4/ على الأقل.
- 5- تحوي على منظمات كابلات Cables Management.
- 6- أن تكون ذات قياس /19"/.
- 7- جدران جانبية معدنية قابلة للتركيب وسقف ذو حساس حرارة ولمبة إنارة.
- 8- باب أمامي شبك معدني مزود بقفل.
- 9- باب خلفي معدني مزود بقفل.
- 10- يرفق معها /3/ مساطر مأخذ كهربائية قياس /19"/ تركيب ضمن الخزانة بعدد مأخذ لا يقل عن /6/ مأخذ من نوعية ممتازة ومزودة بـ Power Strip On/Off Switch (قاطع خاص قبلها يسمح بقطع التيار بسهولة عنها في الحالات الطارئة).
- 11- مرفقة بمأخذ أرضي لضمان سلامة التجهيزات المركبة تروض الخزانة بوصلها إلى خط تأريض مركز المعلومات.
- 12- قابلة للتحرك على عجلات وكذلك قابلة للتثبيت على الأرض .

5-7-8 Ports+Console KVM مع التوصيلات اللازمة

- 1- أن تكون الوحدة من صنع شركة عالمية ومتخصصة وذات سمعة عالية في هذا المجال.
- 2- أن تكون الـ KVM Console والـ KVM Switch من نفس الشركة المصنعة.

3- تدعم تشغيل /8/ مخدمات على الأقل.

4- أن تكون من النوع Rack.

5- الشاشة 17 إنش.

6- دقة الشاشة 1024x1280@60Hz.

7- Supports Emulation Keyboard, Mouse USB.

5-8- حاسب شخصي لمركز المعلومات Desktop for Datacenter

المواصفة المطلوبة	
Desktop-Tower	الموديل
Intel Core i7 8 th Gen	المعالج النوع
3.2 GHz	السرعة
يتم تحديدها من قبل العارض	ذاكرة الكاش
Same Brand as PC	اللوحة الأم
64 bit: bus speed	
منفذين على الأقل	منافذ توسع الذاكرة
يحدد العارض السعة الكلية التي يمكن التوسع للوصول إليها على أن لا تقل عن 16GB	
16GB	الذاكرة
DDR-4	
2400MHz	
2 TB	القرص
7200rpm	
SATA III	
SATA DVD-RW	السواقة الليزرية
داخلية	
High Definition audio built-in	الصوت

بطاقة العرض	HD Integrated Graphics (مدمج)
بطاقة الشبكة	Integrated 10/100/1000 Ethernet Network card (مدمج)
الشاشة	20" Led Monitor same as brand as PC
المنافذ	1×RJ45 LAN PORT
	2×rear USB 2.0 interface أو أفضل
	2×rear USB 3.0 interface أو أفضل
	Two front USB ports accessible
	VGA output or HDMI
	Audio in & out
منافذ التوسع	أن تحتوي اللوحة الأم على منفذي توسع على الأقل
لوحة المفاتيح والفأرة	USB Keyboard & Optical mouse same as brand as PC, Microsoft compatible
	Mouse pad
	لوحة المفاتيح يجب أن تكون عربي/انكليزي
وحدة التغذية	تحدد من قبل العارض (النوع والمواصفات)
مكبرات الصوت	مكبرات صوت داخلية ضمن ال Case تقي بغرض تقديم اصوات التنبيه التي يصدرها عند وجود خلل فني
نظام التشغيل	الحاسب مزود Windows 10 أصلية واجهة عربية

5-9- حاسب محمول لزوم مركز المعلومات

- 1- من إنتاج وصنع شركة عالمية مشهورة.
- 2- المعالج Intel Core i7 على الأقل الجيل السادس.
- 3- الذاكرة 16GB.
- 4- الهارد ديسك 1TB. مع هارد اقلاع SSD لا يقل عن 256GB.
- 5- كرت شاشة منفصل لا يقل عن 2GB.

- 6- يجب تزويد الحاسب المحمول بحقيبة من النوع الممتاز.
- 7- يجب تزويد الحاسب بماوس لاسلكية.
- 8- سواقة ليزيرية DVD r/w داخلية.
- 9- يجب ذكر المداخل المختلفة USB-SD-LAN-HDMI-VGA

5-10 طابعة Multifunction

- 1- تدعم (CMYK) color inkjet technology.
- 2- من إنتاج وصنع شركة عالمية مشهورة.
- 3- تحقق الوظائف التالية Scan-Print-Copy.
- 4- تدعم حجم الورق A4.
- 5- خزان الحبر خارجي وقابل للتعبئة.
- 6- سرعة الطباعة حتى 33 صفحة أسود وحتى 15 صفحة ملونة.
- 7- عبوة الحبر ذات اللون الاسود تطبع حتى 4000 صفحة على الأقل.
- 8- تطبع حتى 6000 صفحة ملونة.

5-11 باثش بانل Cat 6 UTP 24 Ports

يجب أن تحقق الباثش بانل المواصفات التالية كحد أدنى:

- 1- أن تكون من إنتاج وصنع شركة معروفة وذات سمعة جيدة في هذا المجال.
- 2- سهولة الفك والتركيب.
- 3- مزودة بـ 24 بوابة نوع Cat 6 UTP/ RJ-45.
- 4- قابلة للتركيب ضمن خزانة 19 إنش.
- 5- مزودة بمكان لوضع التسميات.
- 6- مزودة من الخلف بمثبتات للكبلات.

5-12 مأخذ شبكة Cat 6 UTP

يجب أن يحقق مأخذ الشبكة المواصفات التالية:

- 1- شركة معروفة عالميا وذات سمعة جيدة في هذا المجال.
- 2- المأخذ من النوع Cat6 UTP/RJ-45.
- 3- مزودة بمدخل واحد مائل بزواوية مناسبة وذو تماسات غير قابلة للصدأ.
- 4- مزودة بمكان خاص ببطاقات الترقيم.

5- مزودة بغطاء متحرك يسد مدخل المأخذ عند عدم الاستخدام مانعا تراكم الغبار على تماسات الشبكة.

5-13-منظم كبلات

يجب أن يحقق منظم الكبلات المواصفات التالية:

1. من نفس الشركة المصنعة للخرن.
2. عدد الحلقات لا يقل عن 4/ حلقات.

5-14-باتش كورد UTP / Cat6 طول 1 م

- 1- شركة معروفة عالميا وذات سمعة جيدة في هذا المجال.
- 2- كابل شبكة من النمط UTP Cat6 مزود بمقبسين من نوع RJ-45 في نهايته بطول 1 متر.
- 3- سرعة النقل 1 Gbps على الأقل.

5-15-باتش كورد Cat 6/UTP طول 3 م

- 1- من صنع شركة معروفة عالميا وذات سمعة جيدة في هذا المجال.
- 2- كابل شبكة من النمط UTP Cat6 مزود بمقبسين من نوع RJ-45 في نهايته بطول 1 متر.
- 3- سرعة النقل 1 Gbps على الأقل.

5-16-كبلات شبكة Cat 6/UTP (بكرة 305 م)

- 1- كابلات نوع UTP CAT6 ذات نوعية جيدة جداً متوافقة مع المعايير العالمية (EIA/TIA 568A , ISO/IEC 11801,EN 50173) مقاومة للحرارة ومصممة للتمديد الجداري وقادرة على العمل بترددات مختلفة وكفاءة عالية مع مراعاة أن تكون هذه الكابلات من النمط LSZH .
- 2- يجب أن تكون الكابلات من تصنيع إحدى الشركات العالمية المعروفة والمتخصصة في هذا المجال وعلى العارض ذكر خصائص الكابلات المعروضة وميزاتها الكهربائية.
- 3- أن يدعم البروتوكولات التالية في نقل الإشارة 100BaseT,1000BaseTX.
- 4- الحد الأدنى للتردد /200MHz.
- 5- الحد الأعلى للتردد لكابلات ال Uplink هو /300MHz.
- 6- يبين العارض عرض المقطع النحاسي للكبل.
- 7- تحدد الميزات الإضافية.

5-17-راوتر G.SHDSL لربط مركز المعلومات مع ال VPN

- 1- يدعم SHDSL.bis: ITU-T G.991.2 [2004] Annex A/B/F/G.
- 2- يدعم نقل البيانات حتى سرعة 12 Mbps/Pair.

- 3- يدعم VPN application including VPN pass-through, client-to-VPN gateway and VPN .LAN-to-LAN connection
- 4- يدعم الـ QoS.
- 5- يحقق IPSec VPN for safeguarded connections
- 6- يدعم EFM OAM complying IEEE 802.3.ah
- 7- مزود بأربع بوابات شبكة 10/100M.
- 8- مزود بمأخذ USB 2.0.
- 9- يمكن إدارته عن طريق الـ Web, Telnet, CLI, SSH, SNMP.
- 10- مزود بميزة ACL (Access Control List).
- 11- بروتوكولات الشبكة IPv4, DHCP Client/Server, DNS Relay/Proxy, IGMP, SNTP and UPnP.
- 12- تذكر جميع الميزات الإضافية.

سادساً-تجهيزات نقطة الرصد

1-6-حاسب شخصي Brand

المواصفة المطلوبة		
Desktop-Tower	الموديل	
Intel Core i5	النوع	المعالج
3 GHz	السرعة	
يتم تحديدها من قبل العارض	ذاكرة الكاش	
يطلب ذكر طرازها	اللوحة الأم	
64 bit: bus speed		
منفذين على الأقل	منافذ توسع الذاكرة	
يحدد العارض السعة الكلية التي يمكن التوسع للوصول إليها على أن لا تقل عن 16GB		
8GB	الذاكرة	
DDR-4		
2400MHz		
500 GB	القرص	
7200rpm		
SATA III		
SATA DVD-RW	السواقة الليزرية	
داخلية		
High Definition audio built-in	الصوت	
HD Integrated Graphics (مدمج)	بطاقة العرض	
Integrated 10/100/1000 Ethernet Network card (مدمج)	بطاقة الشبكة	
18" Led Monitor same as brand as PC	الشاشة	

1×RJ45 LAN PORT	المنافذ
2×rear USB 2.0 interface أو أفضل	
2×rear USB 3.0 interface أو أفضل	
Two front USB ports accessible	
VGA output	
Audio in & out	
أن تحتوي اللوحة الأم على منفذي توسع على الأقل	منافذ التوسع
USB Keyboard & Optical mouse same as brand as PC, Microsoft compatible	لوحة المفاتيح والفأرة
Mouse pad	
لوحة المفاتيح يجب أن تكون عربي/انكليزي	
تحدد من قبل العارض (النوع والمواصفات)	وحدة التغذية
مكبرات صوت داخلية ضمن ال Case تقي بغرض تقديم اصوات التنبيه التي يصدرها عند وجود خلل فني	مكبرات الصوت
الحاسب مزود Windows 10 أصلية واجهة عربية	نظام التشغيل

6-2-وحدة عدم انقطاع التيار الكهربائي لزوم الحاسب الشخصي

- 1- من إنتاج وصنع شركة عالمية مشهورة في صناعة وحدات عدم انقطاع التيار الكهربائي.
- 2- من النوع Line interactive أو أفضل.
- 3- موجة جيبية نقية Pure sine wave.
- 4- الاستطاعة 1500 VA على الأقل.
- 5- يجب ذكر عامل الاستطاعة.
- 6- فولت الدخل ضمن المجال 170-270 فولت .
- 7- تردد الدخل 50±2%Hz.
- 8- فولت الخرج 220±10% فولت
- 9- تردد الخرج 50±1%Hz.

10- يجب ذكر ال Transfer time .

11- تحتوي بطاريتين من النوع الجاف Lead Acid 12V - 9 أمبير (شرط رفض).

3-6- خزانة Cabinet 9U

- 1- أن تكون من إنتاج وصنع شركة معروفة وذات سمعة جيدة في هذا المجال.
- 2- يجب ان يكون الباب الامامي شفافا كي تسهل رؤية التجهيزات من الداخل ومزودة بوحدة إنارة.
- 3- ان يكون الهيكل مصنع من معدن متين خفيف الوزن مطلي بطريقة البخ الحراري وغير قابلة للصدأ.
- 4- مزودة برف معدني (يفضل من النوع المثقب).
- 5- تؤمن التهوية الداخلية عن طريق مروحة متوضعة في الداخل.
- 6- مزودة بأقفال من أجل حماية التجهيزات من العبث.
- 7- مزودة بفتحات من الأعلى والاسفل لتسهيل دخول الكابلات.
- 8- مزودة بموزع كهرباء (6 مداخل) ومزود بقاطع.
- 9- يتم تزويد الخزانة بالكهرباء من أقرب مصدر كهرباء وذلك بعد وضع قاطع كهربائي مزدوج في علبة مناسبة.

4-6- راوتر G.SHDSL لربط نقطة الرصد مع ال VPN

المطلوب نفس الجهاز المستخدم لربط مركز المعلومات مع ال VPN

5-6- وحدة عدم انقطاع التيار الكهربائي 1KVA لزوم خزانة مركز الرصد

- 1- من إنتاج وصنع شركة عالمية مشهورة في صناعة وحدات عدم انقطاع التيار الكهربائي.
- 2- من النوع Line interactive أو أفضل.
- 3- موجة جيبية نقية Pure sine wave.
- 4- الاستطاعة 650 VA على الأقل.
- 5- يجب ذكر عامل الاستطاعة.
- 6- فولت الدخل ضمن المجال 170-270 فولت .
- 7- تردد الدخل 50±2%Hz.
- 8- فولت الخرج 220±10% فولت
- 9- تردد الخرج 50±1Hz.
- 10- يمكن وضعها بخزانة 9U.

6-6- مأخذ شبكة

تم توصيف المطلوب في فقرة تجهيزات مركز المعلومات.

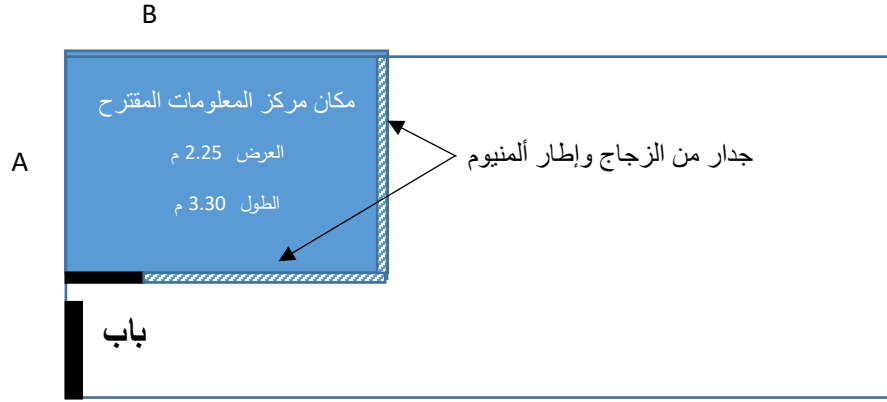
6-7- مجاري بلاستيكية (حسب الحاجة)

- 1- مصنعة من مادة الـPVC او ما يماثلها جودة
- 2- ذات مقطع مستطيل حوافه انسيابية وابعاده مناسبة تتسع للعدد المطلوب من اسلاك التوصيل وبنسبة تعبئة مناسبة لا تتجاوز 75% ويجب ان تكون حواف غطاء المجاري انسيابية
- 3- تبتعد عن التمديدات الكهربائية مسافة معيارية مناسبة لا تقل عن 15سم
- 4- يجب ان يتم الوصل عند الاكواع الافقية والشاقولية بطريقة فنية وباستخدام وصلات نظامية جاهزة في حال توفرها وكذلك عند تغيير ابعاد المقاطع

سابعاً-الأعمال المدنية والكهربائية لمركز المعلومات

7-1-توصيف مكان الغرفة

تقع غرفة المعلومات المقترحة في بناء الهيئة السورية لشؤون الأسرة والسكان (ط 3) - مزة فيلات غربية، حيث



سيتم اقتطاع جزء من غرفة كبيرة في هذا الطابق وجعله مركز معلومات نظام المرصد الوطني للعنف الأسري:

الغرفة الأساسية مزودة بسقف مستعار (بلاطات مربعة) مع إنارة موزعة على كامل الغرفة.

يوجد نافذة زجاجية على الجدار B وتتوفر عليه قواعد معدنية يمكن تركيب عليها القطع الخارجية للمكيفات.

كما يمكن أيضاً تركيب القطع الخارجية للمكيفات على سطح هذه الغرفة مباشرة.

يلتزم العارض بالقيام بالأعمال التالية:

7-2-أعمال الكهرباء والإنارة

1- يلتزم العارض بتوصيل كبل تغذية كهربائية رئيسي مزدوج إلى الغرفة مقطع لكل سلك داخله لا يقل

عن 25مم. (طول الكبل حوالي 12 متر من شركة حوش بلاس)

2- تقديم وتركيب تابلو معدني على الجدار A مع تركيب قاطع ثنائي رئيسي لا يقل عن 80 أمبير.

وتركيب قاطع لكل مكيف ولوحدة عدم انقطاع التيار الكهربائي.

3- فصل الإنارة السقفية لمركز المعلومات عن إنارة الغرفة الخارجية. وتغيير أماكن لمبات الإنارة حسب

مكان توضع التجهيزات.

4- يجب أن تتم أعمال التمديدات بطريقة فنية وباستخدام المجاري والتيوبات المناسبة.

5- تركيب حوامل معدنية (ديكسون) من الصاج المزنيق عرض لا يقل عن 15 سم وسماكة لا تقل عن

1.5 مم مثقب ومدرفل آليا.

6- تأريض مركز المعلومات:

يجب إنشاء شبكة التأريض الخاصة بمركز المعلومات وفق المواصفات التالية:

- a. استخدام وتد نحاسي واحد على الأقل.
- b. إنشاء حفرة تفتيش لوضع الوتد فيها.
- c. يجب أن يكون ناقل التأريض الرئيسي عبارة عن كبل نحاسي عارٍ ذو مقطع مناسب.
- d. يجب ربط الناقل الرئيسي بواسطة حلقة (كولييه) ذات برغي غير قابل للصدأ وتعزل بالسيلكون البارد.
- e. يجب تأريض كل الخزن الشبكية بواسطة ناقل نحاسي مقطع 6مم.

7-3- أعمال الأرضية

- 1- يلتزم العارض بعزل أرضية الغرفة بطبقة من الفينيل (Vinyl) من أجود الأنواع.
- 2- سماكة الفينيل لا تقل عن 3 مم.
- 3- مقاوم للخدوش.
- 4- مقاوم للحريق والحرارة.
- 5- عازل للكهرباء.
- 6- مقاوم للرطوبة.
- 7- سهل التنظيف.

7-4- أعمال السقف المستعار

- 1- تركيب حوامل معدنية (ديكسون) من الصاج المزنيق عرض لا يقل عن 15 سم وسماكة لا تقل عن 1.5 مم مثقب ومدرفل آليا. وبحيث تكون المسافة بين حوامل كبلات الكهرباء وحوامل كبلات الشبكة أكبر من 20 سم.
- 2- يتم تثبيت هذه الحوامل إلى قواعد جدارية أو سقفية وبشكل لا يتم فيه الاعتماد على حوامل السقف المستعار الموجود حالياً.
- 3- تغيير أماكن توضع لمبات الإنارة بشكل مناسب لتوزيع التجهيزات.
- 4- تركيب أجهزة كشف الحريق والحرارة.

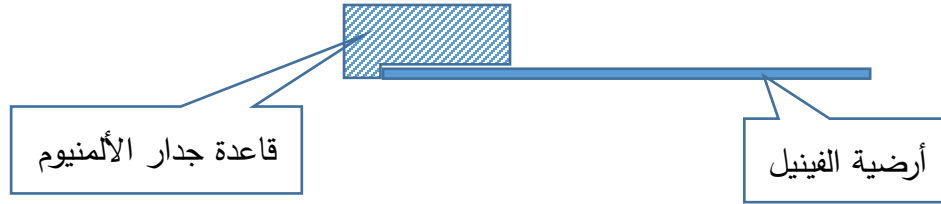
7-5- أعمال الدهان

- 1- على العارض وفي حال أضطر إلى حفر أو ثقب الجدران A,B القيام بإعادة هذه الجدران إلى الوضع الذي كانت عليه قبل الحفر ودهان هذين الجدارين بشكل كامل.

- 2- يفضل أن يكون الدهان من النوع المضاد للرطوبة والحريق.
- 3- أن يتم تنفيذ ثلاث وجوه من الدهان بعد ثلاث وجوه من المعجونة.

6-7- أعمال الألمنيوم والزجاج

- 1- على العارض زيارة الهيئة في اليوم المحدد للاطلاع على مكان مركز المعلومات والاطلاع على نوعية الألمنيوم والزجاج المطلوب تركيبه.
- 2- الالتزام بتركيب جدار الألمنيوم والزجاج وفق ما هو مبين في الشكل السابق.
- 3- يجب أن الزجاج المستخدم من أجود الأنواع وأن يكون مقاوم للحريق وعازل للصوت.
- 4- تركيب غال للباب يعمل مع جهاز الـ Access control بحيث لا يمكن لغير الأشخاص المخولين الدخول إلى مركز المعلومات.
- 5- يفضل تركيب جدار الألمنيوم مع أرضية الفينيل وفق ما هو موضح في الشكل التالي:



- 6- يجب إغلاق الفواصل بين الألمنيوم و(السقف المستعار والأرضية والجدران الأسمنتية) بمادة السيليكون.
- 7- تركيب قاعدة من الرخام أو الألمنيوم أسفل الباب بشكل يمنع دخول الماء أو الحشرات.
- 8- الالتزام بتثبيت جدران الألمنيوم من جهة السقف بشكل لا يؤثر على السقف المستعار ويؤمن المتانة والأمان في حال الصدمات.

7-7- وحدة عدم انقطاع التيار الكهربائي 10KVA

يجب أن تحقق وحدة عدم الانقطاع المواصفات التالية على الأقل:

- 1- من شركة عالمية مشهورة وتتمتع بسمعة جيدة في هذا المجال.
- 2- نمط العمل On-Line Double Conversion transformer less.
- 3- إشارة الخرج جيبيية 100%.
- 4- يجب أن يكون زمن التبديل Transfer Time مساوي 0.
- 5- التوضع والشكل Rack Mount.

- 6- استطاعة الوحدة 10KVA .
- 7- مجال جهد الدخل $220V \pm 15\%$ على الأقل.
- 8- مجال تردد الدخل $50Hz \pm 5\%$ على الأقل.
- 9- مجال جهد الخرج $220V \pm 2\%$ على الأكثر.
- 10- مجال تردد الخرج $50Hz \pm 0.1\%$ على الأكثر.
- 11- زمن العمل لا يقل عن 20 دقيقة على الحمل الكامل. (شرط رفض)
- 12- البطاريات من النوع الجاف عديم الصيانة بعمر تشغيلي لا يقل عن 5 سنوات.
- 13- عامل الاستطاعة 0.9 على الأقل.
- 14- واجهات الربط المطلوبة (RS232 and SNMP).
- 15- تحوي الوحدة شاشة LCD وتعطي إشارات تحذيرية.
- 16- قابل لتركيب صندوق بطاريات إضافي.
- 17- مزودة بمفتاح اختيار للعمل بشكل مباشر على تيار المدينة او على الوحدة.
- 18- تحتوي على منظم جهد داخلي.
- 19- يمكن إدارة الوحدة عن طريق الوصل مع الكمبيوتر.
- 20- مزودة بكافة الحماية اللازمة (ارتفاع حرارة- انخفاض جهد- قصر الخرج- الشحن الزائد-تفريغ عميق للبطاريات).
- 21- يجب تركيب الوحدة مع كبائن البطاريات الإضافية (التي تحقق زمن عمل 20 دقيقة عند الحمل الكامل) ضمن خزانة معدنية مناسبة مع ذكر مواصفات وعدد البطاريات الإجمالي الذي يحقق زمن العمل.

7-8- نظام التنبيه عن الحريق

1. على العارض توفير نظام حساسات لمراقبة الغرفة في حال ارتفاع الحرارة وفي حال حدوث حريق.
2. لوحة الإنذار عادية عدد ال zone فيها لا يقل عن 8/ ويمكن توصيل على الأقل 200 حساس- ويوجد عليها كبسة للإنذار اليدوي، ليدات إشارة. من منشأ أوروبي.
3. حساس دخاني حراري من منشأ أوروبي عدد 4/.
4. يجب أن يسمح النظام بإصدار صافرة عند حدوث ارتفاع بدرجة الحرارة أو حصول حريق أو دخان.
5. يجب استخدام كبلات حريق من منشأ أوروبي.

7-9- مكيف 2 طن عدد 2/

تقديم وتركيب مكيف (2 طن) يتمتع بالمواصفات التالية:

1. يعمل على الكهرباء من 145 -290 فولت.
2. مؤلف من قطعتين داخلية (مع شاشة إظهار) وخارجية.
3. مزود بجهاز تحكم عن بعد.
4. قابل للإقلاع الذاتي عند انقطاع التيار الكهربائي وعودته.
5. يجب تركيب المكيفين في مكانين مناسبين وتوصيلهما بالكهرباء إلى لوحة التوزيع الرئيسية في الغرفة مع وضع قاطع 16 أمبير لكل منهما.
6. يجب تركيب مؤقت زمن لتناوب عمل المكيفين.
7. يجب تركيب أنبوب بلاستيكي مخفي لتصريف الماء المتشكل من رطوبة الجو إلى خارج الغرفة.

7-10-نظام البصمة (الدخول)

يجب تركيب نظام دخول وربطه مع الغال الكهربائي للباب الخاص بمركز المعلومات وذلك وفق الشروط والمواصفات التالية:

- 1- أن يكون الجهاز من صنع شركة مشهورة في هذا المجال.
- 2- طاقة التخزين 1500 بصمة/10000 حركة.
- 3- يمكن تحميل البيانات على ذاكرة Flash Memory بدون وصل مع الحاسب.
- 4- حساس بصمة اليد ضوئي بدقة 500 dpi.
- 5- يتم الوصل مع الشبكة.
- 6- زمن التعرف والمطابقة أقل من ثانية.
- 7- يقبل على الأقل 1000 بطاقة دخول ويجب تزويد إدارة المشروع بـ 25 بطاقة.
- 8- الجهاز مزود ببرنامج لمراقبة سجلات الدخول.
- 9- يجب تحديد نوع وموديل الغال الكهربائي الخاص بالباب.

7-11-كاميرا IP

يجب أن تحقق الكاميرات المطلوبة المواصفات التالية:

1. 1/3" 4 Megapixel progressive scan CMOS
2. H.265&H.264 triple-stream encoding
3. 25/30fps@4M (2688×1520)
4. Smart Detection supported
5. WDR (120dB), Day/Night (ICR), 3DNR, AWB,AGC,BLC

6. Multiple network monitoring: Web viewer, CMS (DSS/PSS) & DMSS
7. 1/1 Alarm in/out, 1/1 audio in/out
8. Max IR LEDs length 15m
9. Micro SD memory 2GB, POE
10. ذكر الميزات إضافية.

12-7-جهاز تسجيل الكاميرات NVR

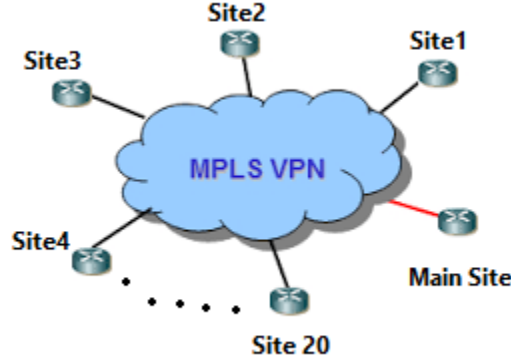
يجب أن يحقق جهاز التسجيل المطلوب المواصفات التالية:

1. Main processor Dual-core embedded processor
2. IP Camera input 32 channel
3. Interface 1 HDMI, 1 VGA
4. Resolution: display 3840×2160,
5. record 6Mp, 5Mp, 3Mp
6. Compression H.265/H.264/MJPEG
7. Record Rate 190Mbps
8. Alarm Input 8 channel
9. Relay Output 3 channel
10. Backup Mode USB Device/Network/Internal SATA burner
11. Ethernet 1 RJ-45 port (10,100,1000 Mbps)
12. Network Function:
13. HTTP, HTTPS, TCP/IP, IPv4/IPv6, UPnP, RTSP, UDP,SMTP, NTP, DHCP, DNS, IP Filter, PPPoE,DDNS, FTP,Alarm Server, IP Search (Support Dahua IP camera,DVR, NVS, etc.)
14. Capacity of 2 SATA III ports, up to 12 TB, 2HDD 2 TB
15. ذكر أية ميزات إضافية.

ثامناً-الشبكة الواسعة

سيتم الاعتماد على خدمة الشبكة الخاصة الافتراضية /VPN-MPLS/ عبر بوابات الحزمة العريضة التي تؤمنها الشركة السورية للاتصالات و دون النفاذ إلى الانترنت.

حيث سيتم ربط كل نقطة رصد بداراة نقل معطيات عبر بوابة GSHDSL سرعة 512 Kb/s وربط الداتاسنتر بداراة نقل معطيات سرعة 2 ميغابت/ثا.



وعلى العارض الالتزام بالشروط التالية:

- 1- المتابعة الإدارية لتنفيذ الربط بالتعاون مع الشركة السورية للاتصالات وستقوم الهيئة السورية للأسرة بتزويد العارض بالكتب والمراسلات الضرورية. (لن يتم احتساب مدة تنفيذ الربط من مدة تنفيذ المشروع)
- 2- تأمين تجهيزات الربط من أجهزة G.SHDSL VPN Router وجميع الكبلات اللازمة.
- 3- تقع أجور التركيب لمرة واحدة ولكل موقع على صندوق الأمم المتحدة للسكان بينما الأجر الشهرية على الهيئة السورية للأسرة.

تاسعاً-مدة التنفيذ والخطة الزمنية

- 1- مدة التنفيذ: أقصر مدة ممكنة. وسيتم أخذ ذلك بعين الاعتبار أثناء دراسة العروض الفنية.
- 2- خطة التنفيذ: على العارض تقديم خطة التوريد وتنفيذ المشروع بجزئيه (البرمجيات- التجهيزات) متضمنة خطة التدريب. وعلى أن تتضمن خطة تطوير البرمجيات وبشكل أساسي المراحل التالية:
 - a. الدراسة التحليلية.
 - b. الدراسة التصميمية.
 - c. التنفيذ.

عاشراً-الصيانة والدعم الفني

1- الالتزام بتنفيذ الصيانة المجانية للبرمجيات وأنظمة التشغيل لمدة سنة بعد الاستلام الأولي.

- a. يجب الالتزام بازالة الاخطاء من البرمجيات التطبيقية اينما ظهرت ودون كلفة.
- b. يجب الالتزام باجراء التعديلات على البرمجيات في حال حدوث تغيير مفاجئ باجراءات العمل او الانظمة والقوانين المتعلقة بالعمل او قواعد البيانات المستخدمة او نظم التشغيل ويتم الاتفاق على فترة وكلفة هذه التعديلات.
- c. يجب الالتزام بالقيام بزيارة دورية كل ثلاثة أشهر للتأكد من حسن عمل الانظمة ضمن فترة الضمان.
- d. يجب الالتزام بازالة الاخطاء من البرمجيات خلال فترة لا تتجاوز العشرة ايام من تاريخ الابلاغ عن الخطأ.
- e. يجب الالتزام باجراء الصيانة بموقع العمل وتسليم النسخة المصدريه بعد اجراء التعديلات.

على العارض الالتزام بالتعاقد مع الهيئة السورية لشؤون الأسرة والسكان لصيانة البرمجيات وقواعد البيانات التي ستنفذ ولمدة خمس سنوات تبدأ بعد انتهاء فترة الضمان وبنسبة مئوية سنوية لا تزيد عن 20% من القيمة الإجمالية للبرمجيات حسب العرض المالي المقدم.

آلية العمل لصيانة البرمجيات التطبيقية:

- f. يتم تعيين مندوب متابعة من العارض للعمل مع المكلف من إدارة المشروع ويعتبر هو الشخص المخول باستلام الملاحظات والأخطاء من الإدارة ومتابعة تصحيحها.
- g. يتم إطلاع المندوب من قبل العارض على الخطأ أو الملاحظة حضورياً إن أمكن أو عن طريق الفاكس أو الإيميل يوضح فيه:
 - مكان ظهور الخطأ (تحديد الواجهة بدقة)
 - ماهي العملية التي تم تنفيذها وتسببت في ظهور الخطأ.
 - النتيجة المتوقعة في حال لم يكن الخطأ موجوداً. والنتيجة التي ظهرت بسبب الخطأ (أو رسالة الخطأ التي تظهر).
 - اسم المستخدم (الذي اكتشف الخطأ) وتوقيعه إن أمكن.
 - اسم المرسل وتوقيعه.

- مرفقات تتضمن شكل الشاشة بعد الخطأ Print Screen.
- h. وننوه إلى أن كل خطأ يجب أن يأخذ رقماً وحيداً من أجل متابعته بعد تصحيحه. يمكن لهذا الرقم أن يكون رقماً من الديوان أو رقماً خاصاً وفق ترقيم يتفق عليه عند التنفيذ.
- i. يمكن أن يتم ارسال المعلومات المذكورة في الفقرة (a) عن طريق الايميل.
- 2- يجب على العارض الالتزام بإجراء الصيانات الطارئة والصيانة الدورية للتجهيزات ضمن فترة الضمان المجانية، وذلك بمعدل مرة كل ثلاثة أشهر اعتباراً من تاريخ الاستلام الأولي على أن تشمل أعمال الصيانة إجراء الفحص الدوري للتجهيزات والتأكد من حسن عملها.
- شروط الصيانة الطارئة:
- a. تحديد شخص/الأشخاص المخولين لإعلامهم بحدوث العطل.
- b. يتم الإعلام باستخدام وسائل الاتصال المتاحة (هاتف-ايميل-رسائل-...).
- c. على العارض الالتزام بالاستجابة خلال زمن لا يزيد عن 2 ساعات.
- d. استبدال الأجهزة التي يظهر فيها أعطال نتيجة سوء الصنع.
- e. استبدال القطع المعطوبة و غير الصالحة ما عدا المستهلكات.
- f. إتمام الإعدادات اللازمة للتجهيزات في حال كان الخطأ منها.

أحد عشر-التدريب

على العارض تقديم خطة التدريب على الشكل التالي:

1. تدريب مهندسين أو فنيين اثنين على التجهيزات وإدارة مركز المعلومات.
2. اقتراح خطة تدريب المستثمرين حسب المستويات الوظيفية (مدير النظام-مدخل بيانات-...)

إثنا عشر - جدول الكميات BOQ

الكمية	البند	م.
1	البرمجيات التطبيقية	1

تجهيزات مركز المعلومات

1	مخدم الإدارة vCenter Server	2
2	مخدم الآلات الافتراضية Virtual Machine Server	3
1	وحدة تخزين شبكية NAS مع قرص صلب احتياطي عدد 2/	4
1	جدار حماية الشبكة Firewall	5
2	مبدلة 24 بوابة Mbps 100/100/10	6
1	خزانة رئيسية Cabinet 42U	7
1	KVM 8 Ports+Console مع التوصيلات اللازمة	8
1	حاسب شخصي لمركز المعلومات	9
1	حاسب محمول لزوم مركز المعلومات	10
1	طابعة Multifunction	11
1	بات بانل Cat 6 UTP 24 Ports	12
10	مأخذ شبكة Cat 6 UTP	13
2	منظم كبلات	14
24	باتش كورد Cat6 / UTP طول 1 م	15
10	باتش كورد Cat6 / UTP طول 3 م	16
1	كبلات شبكة UTP/6 Cat (بكرة 305 م)	17
1	راوتر G.SHDSL لربط نقطة الرصد مع الـ VPN	18

تجهيزات نقطة الرصد

20	حاسب شخصي	19
20	وحدة عدم انقطاع التيار الكهربائي لزوم الحاسب الشخصي	20
20	وحدة عدم انقطاع التيار الكهربائي 1KVA لزوم خزانة مركز الرصد	21
20	خزانة 9U	22
20	راوتر G.SHDSL لربط نقطة الرصد مع الـ VPN	23
20	مأخذ شبكة Cat 6 UTP متضمن أجور التركيب	24
1	مجاري بلاستيكية (حسب الحاجة)	25

الأعمال المدنية والكهربائية لمركز المعلومات

1	أعمال الكهرباء والإنارة	26
1	أعمال الأرضية	27
1	أعمال السقف المستعار	28
1	أعمال الدهان	29
1	أعمال الألمنيوم والزجاج مع الباب والغال الكهربائي	30
1	وحدة عدم انقطاع التيار الكهربائي 10KVA	31
1	نظام التنبيه عن الحريق	32

2	مكيف 2 طن	33
1	نظام البصمة (الدخول)	34
4	كاميرا IP	35
1	جهاز تسجيل الكاميرات NVR	36

.....أنتهى.....